

# Wie nachhaltig kann IT sein?



# Begriffsklärung: NACHHALTIGKEIT ist weit mehr als „GRÜN“



# NACHHALTIGKEIT



## Ökologische Aspekte

Planetare Grenzen  
Ressourcenschonung  
Klima- / Umweltschutz

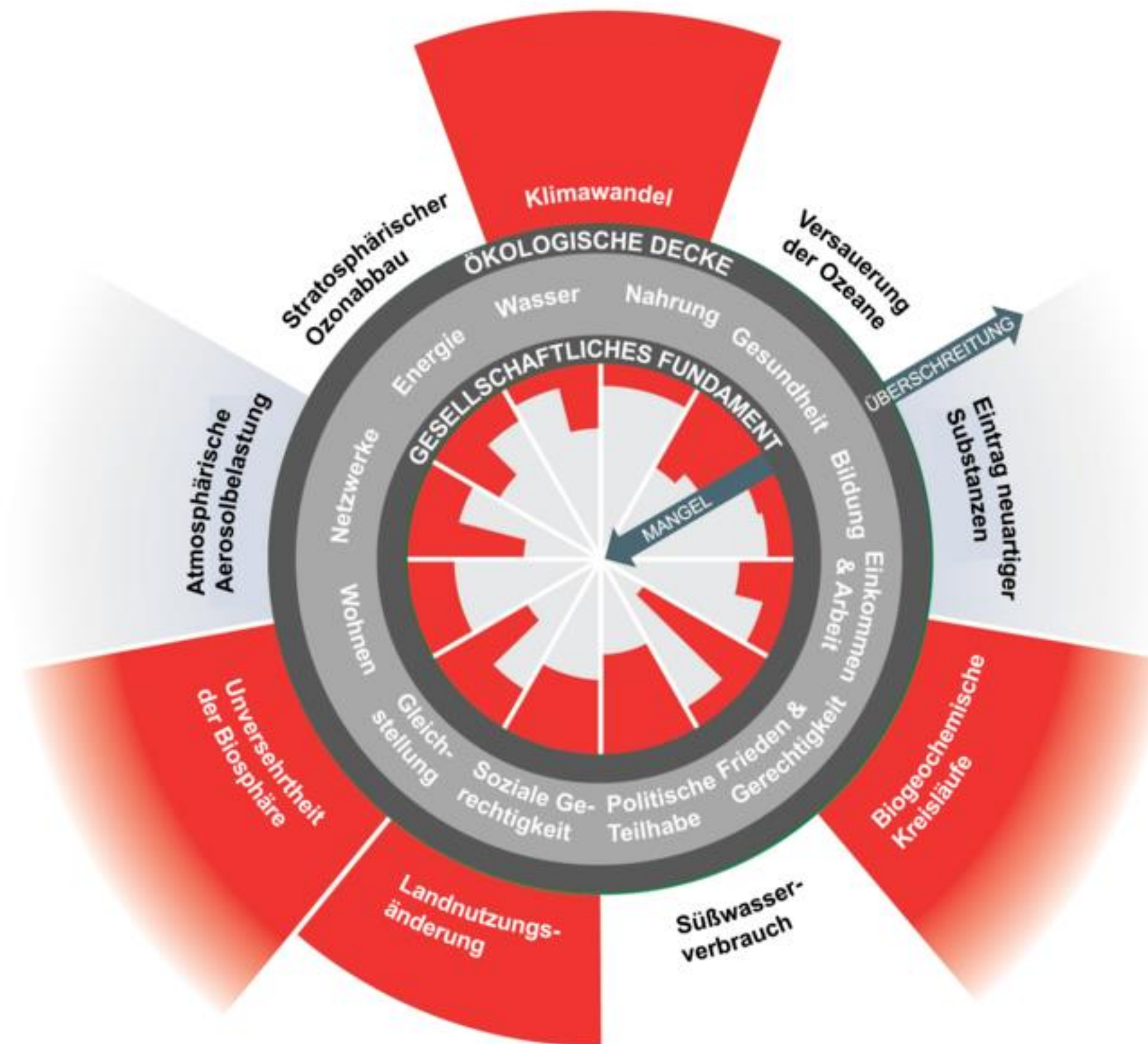
## Soziale Aspekte

Gerechte Bezahlung  
Gleichbehandlung  
(Weiter)Bildung

## Ökonomische Aspekte

Kreislaufwirtschaft  
Suffiziente Prozesse  
Bezahlbare Energie

# Begriffsklärung: NACHHALTIGKEIT ist weit mehr als „GRÜN“

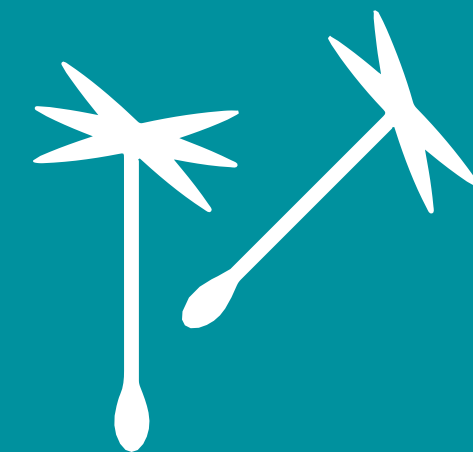




# 17 Ziele für nachhaltige Entwicklung



# Schwachstellen der IT Branche



# Schwachstellen

Seltene Erden

Energieverbrauch

NFT

BlockChain

Social Scoring

Bezahlung

Big Data

KI

Platform Work

Streaming

Privacy

Datenkrake

Fake News

# Fakten

- Das Internet ist das "Land" mit dem 6.höchsten Energieverbrauch.
- Blockchain ist eine sehr energie-intensive Technologie und auf dem Vormarsch.
- Bitcoin Produktion „frisst“ Energie  
Ethereum ist nur eine kleine Nummer auf dem Bitcoin Markt.
- Welches Problem lösen NFT?
- Geplante Obsoleszenz führt zu Elektroschrott.
- Angebot an reparaturfreundlicher oder nachrüstbarer Hardware ist sehr gering.
- Daten sind das neue Öl - in doppelter Hinsicht.



# Die Lösung?

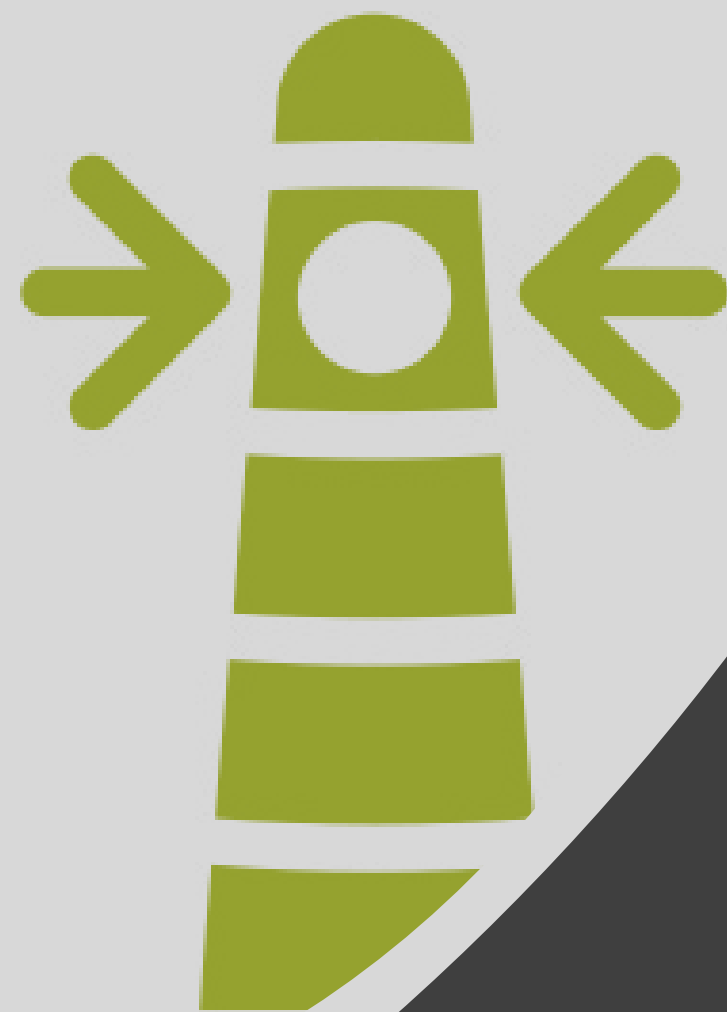
- Ökostrom
- Wasserkühlung + Nutzung von Abwärme
- Refurbered Hardware
- LifeCycle Management
- "Kamera aus" in Teams
  
- Kurz: Alles, was **(Energie)Kosten** einspart?

**Kompensieren wir damit die Schwachstellen?**

# Der 360° Blick



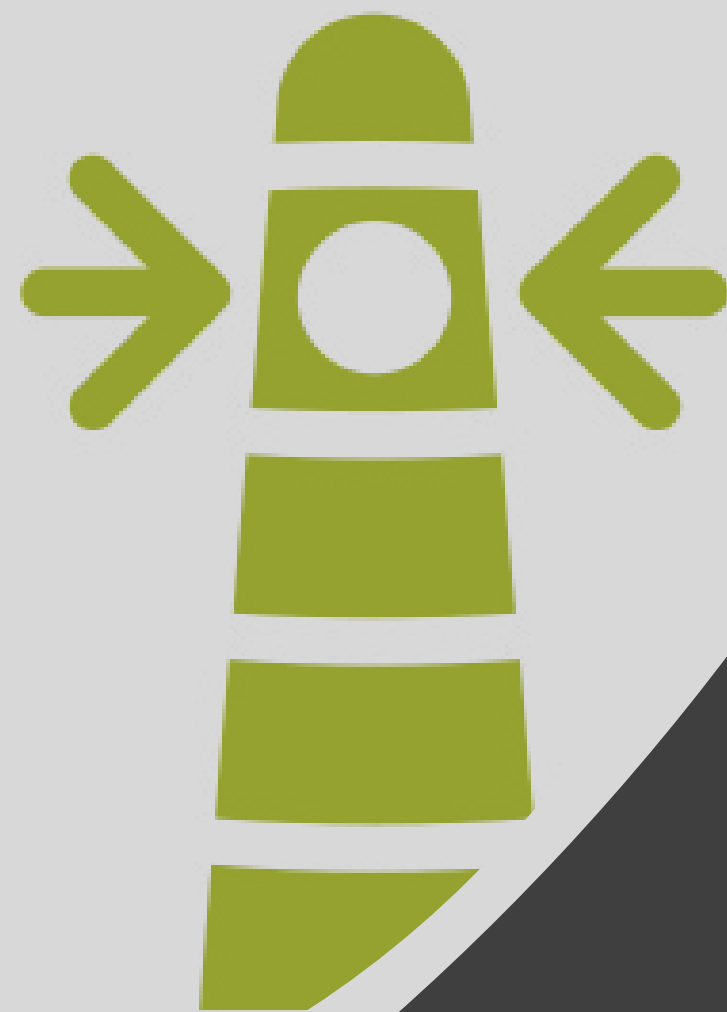
# Menschenwürde in der Zulieferkette



## Ein nachhaltiges Unternehmen ...

- bezieht Produkte und Dienstleistungen, welche **unter menschenwürdigen Bedingungen hergestellt** wurden.
- **achtet auf Risiken in der Zulieferkette**, bei welchen die Verletzung der Menschenwürde häufig vorkommt.
- setzt sich **aktiv für ein menschenwürdigeres Verhalten in der Zulieferkette** ein.

# Ökologische Auswirkung durch Nutzung und Entsorgung von Produkten und Dienstleistungen

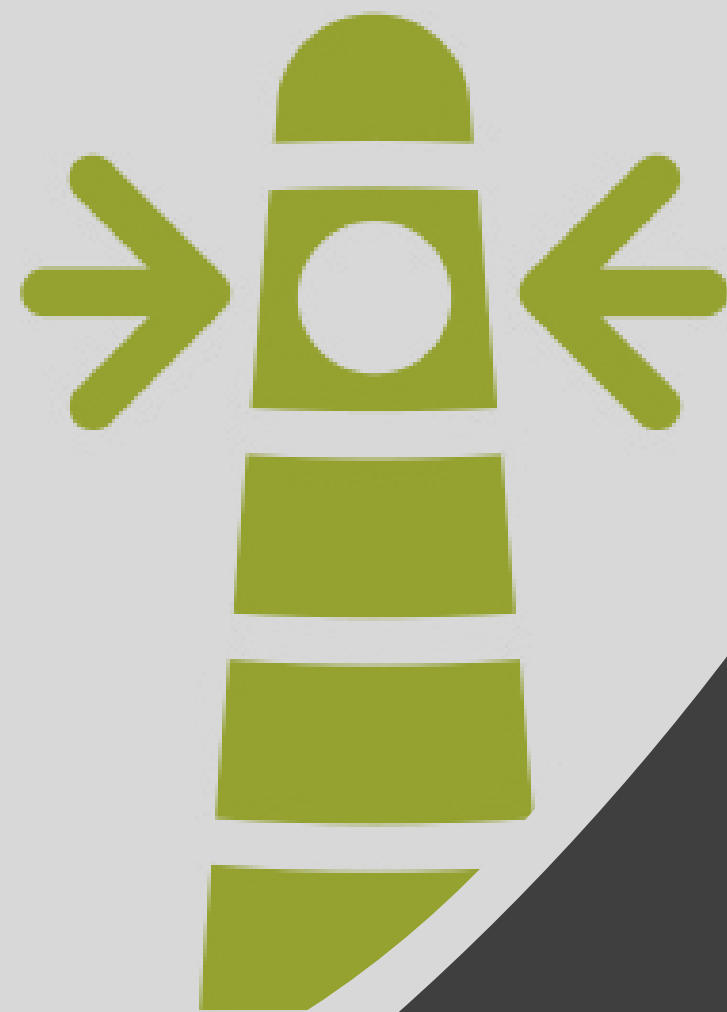


## Ein nachhaltiges Unternehmen ...

- stellt den **ökologischen Lebensweg der Produkte und Dienstleistungen** betreffend Nutzung und Entsorgung dar.
- ist bestrebt, die **ökologischen Auswirkungen von Nutzung und Entsorgung** möglichst genau zu kennen und diese zu minimieren.
- bietet Produkte und Dienstleistungen an, deren ökologische **Auswirkungen durch Nutzung und Entsorgung geringer sind als bestehende Alternativen**.
- setzt sich mit den Nutzungs- und Entsorgungsbedingungen durch Kund\*innen auseinander und versucht diese **im Sinne einer maßvollen Nutzung (Suffizienz) zu beeinflussen**.



# Innerbetriebliche Transparenz und Mitentscheidung



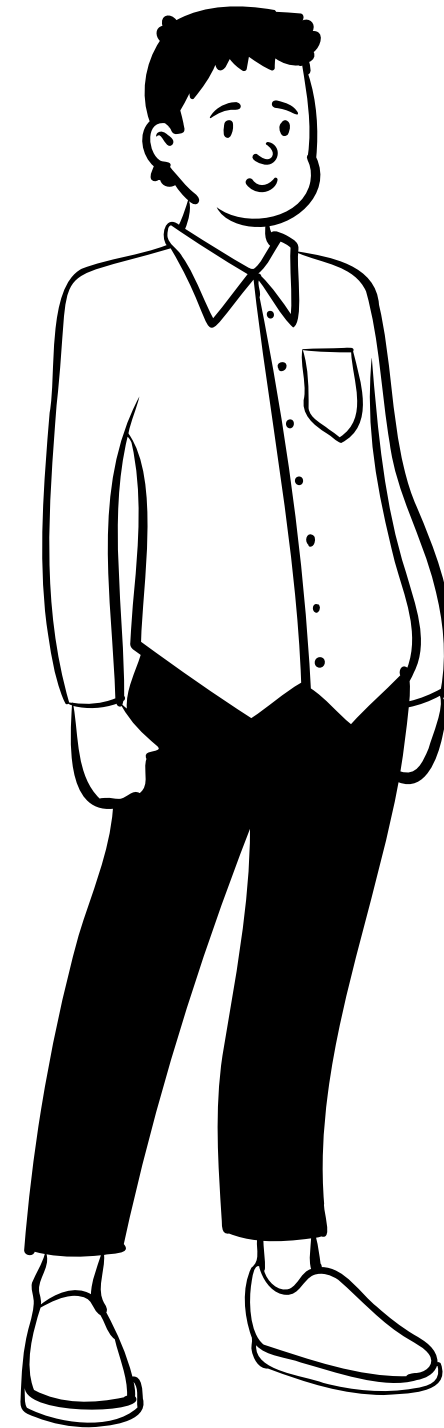
## Ein nachhaltiges Unternehmen ...

- macht **alle wesentlichen und kritischen Daten für die Mitarbeitenden transparent**, leicht zugänglich und verständlich.
- lässt die **Führungskräfte durch die Mitarbeitenden legitimieren** und evaluieren.
- ermöglicht den einzelnen Teams und jeder/jedem **einzelnen Mitarbeitenden ein hohes Maß an Mitentscheidung**.

# Für wen entscheidet sich der Bewerber?

Firma Systemhaus AG  
Börsennotiert

Entspricht  
Gehaltsvorstellung  
Vollzeit 40h  
Überstunden abgegolten  
3 Tage pro Woche  
Homeoffice  
Dienstwagen(Diesel) auch  
zur Privatnutzung



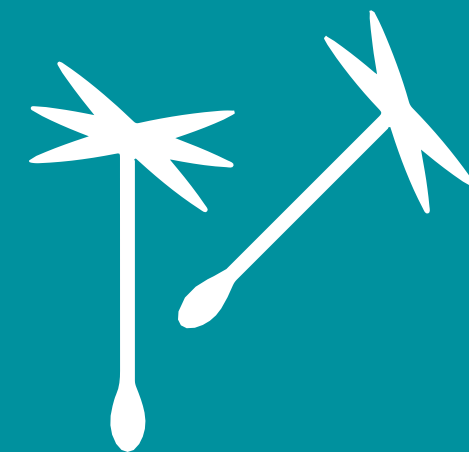
Firma Nachhaltige IT GmbH  
Geschäftsführer

Bezahlen leicht unter  
Gehaltsvorstellung  
Bahncard 50 auch zur privaten  
Nutzung  
Jobrad oder Jahresticket ÖPNV  
Mitarbeitermitbestimmung und -  
beteiligung  
Freistellung für ehrenamtliche  
Tätigkeit  
Homeoffice nach eigenen  
Wünschen

# Ein 360° Blick auf Ihr Unternehmen

WERT	MENSCHENWÜRDE	SOLIDARITÄT UND GERECHTIGKEIT	ÖKOLOGISCHE NACHHALTIGKEIT	TRANSPARENZ UND MITENTSCHEIDUNG
BERÜHRUNGSGRUPPE				
<b>A: LIEFERANT*INNEN</b>	<b>A1</b> Menschenwürde in der Zulieferkette	<b>A2</b> Solidarität und Gerechtigkeit in der Zulieferkette	<b>A3</b> Ökologische Nachhaltigkeit in der Zulieferkette	<b>A4</b> Transparenz und Mitentscheidung in der Zulieferkette
<b>B: EIGENTÜMER*INNEN &amp; FINANZ-PARTNER*INNEN</b>	<b>B1</b> Ethische Haltung im Umgang mit Geldmitteln	<b>B2</b> Soziale Haltung im Umgang mit Geldmitteln	<b>B3</b> Sozial-ökologische Investitionen und Mittelverwendung	<b>B4</b> Eigentum und Mitentscheidung
<b>C: MITARBEITENDE</b>	<b>C1</b> Menschenwürde am Arbeitsplatz	<b>C2</b> Ausgestaltung der Arbeitsverträge	<b>C3</b> Förderung des ökologischen Verhaltens der Mitarbeitenden	<b>C4</b> Innerbetriebliche Mitentscheidung und Transparenz
<b>D: KUND*INNEN &amp; MITUNTERNEHMEN</b>	<b>D1</b> Ethische Kund*innenbeziehungen	<b>D2</b> Kooperation und Solidarität mit Mitunternehmern	<b>D3</b> Ökologische Auswirkung durch Nutzung und Entsorgung von Produkten und Dienstleistungen	<b>D4</b> Kund*innen-Mitwirkung und Produkttransparenz
<b>E: GESELLSCHAFTLICHES UMFELD</b>	<b>E1</b> Sinn und gesellschaftliche Wirkung der Produkte und Dienstleistungen	<b>E2</b> Beitrag zum Gemeinwesen	<b>E3</b> Reduktion ökologischer Auswirkungen	<b>E4</b> Transparenz und gesellschaftliche Mitentscheidung

# Nachhaltiges Wirtschaftsmodell Gemeinwohl-Ökonomie?





**ERFOLG** wird nicht primär an finanziellen Kennzahlen gemessen, sondern welchen **NUTZEN** ein Unternehmen dem **GEMEINWOHL** bietet.



Nutzen  
für  
Unter-  
nehmen

## WIRKUNG NACH AUSSEN

- Anziehungskraft für neue (sinnsuchende) Mitarbeitende
- Positionierung als modernes, zukunftsorientiertes „Leuchtturm-Unternehmen“
- Vorsprung durch faire und nachhaltige Produkte, Dienstleistungen und Prozessen
- Sichtbarkeit des Engagements für Nachhaltigkeit und Gemeinwohl
- Klares Bekenntnis zu Nachhaltigkeit, Ethik und Umweltschutz
- Netzwerk und Kooperationspartner\*in für „Gleichgesinnte“ (gemeinsame Werte)

# WIRKUNG IN DIE ORGANISATION

- Instrument der Organisationsentwicklung
- Nachhaltigkeitsmanagement mit 360-Grad-Blick
- Innovationsimpulse
- Identifikation mit Unternehmen, gemeinsamen Werten und Zielen
- Motivation und Bindung von Mitarbeitenden

Nutzen  
für  
Unter-  
nehmen

# Nachhaltige IT Unternehmen



**FAIRPHONE**





# GWÖ-Unternehmen in Mainfranken

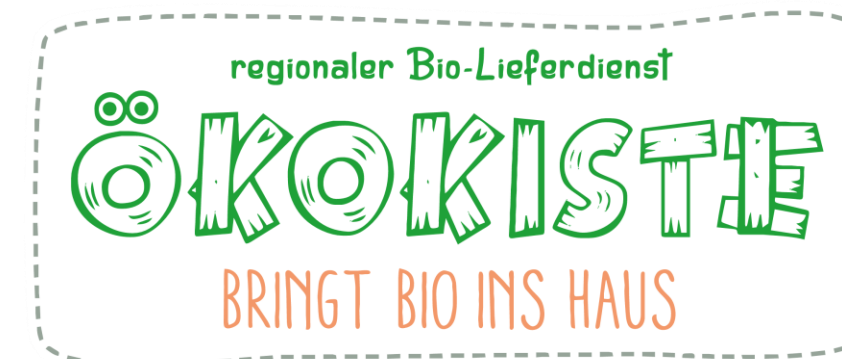
Stand September 2022



Deutsche Tischtennis Technologie GmbH

**CHECK**n**NOLOGY**✓

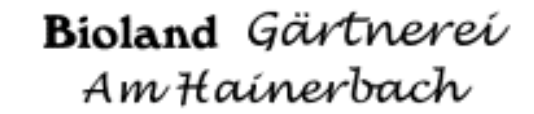
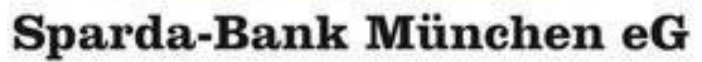
**MINOVA**



**MehrWert.**  
FINANZ.BEWUSST.SINN.

# GWÖ-Unternehmen in Bayern

Stand September 2021





# KONTAKT



**Marcus Alleze**

GWÖ Mitglied  
IT Projektmanager  
Regionalgruppe Würzburg

97082 Würzburg  
0163 693 40 20  
marcus.alleze@ecogood.org



**Achim Knöchel**

GWÖ Berater  
selbstständiger Unternehmer  
Regionalgruppe Würzburg

97340 Marktbreit  
0162 633 55 66  
achim.knoechel@ecogood.org



**Tobias Schwalbe**

GWÖ Koordinator  
Regionalgruppe Würzburg

97288 Theilheim  
0176 2006 73 79  
tobias.schwalbe@ecogood.org

# Vielen Dank!

